

Samantekt yfir fjölda fólksbíla á Íslandi og meðalaldur þeirra.

Úrdráttur

Fjallað er um fjölda fólksbíla á Íslandi og meðalaldur fólksbílaflotans. Komist er að þeirri niðurstöðu að vegna þess að fólksbílaeign á Íslandi hefur verið miðuð við bíla á skrá en ekki bíla í umferð hefur fjöldi fólksbíla á Íslandi verið ofmetinn um að lágmarki 15%. Fjöldi fólksbíla var sennilega um 550 en ekki 646 á hverja 1.000 íbúa árið 2011. Af sömu ástæðu er meðalaldur fólksbílaflotans líklega ofmetin um u.þ.b. 2 ár. Meðalaldur fólksbíla á skrá var 11,95 ár í lok árs 2012 en í könnun í september 2013 var meðalaldur fólksbíla í umferð áætlaður 8,94 ár. Samkvæmt upplýsingum Samgöngustofu var meðalaldur fólksbíla á skrá 12,5 ár en meðalaldur fólksbíla í umferð 10,6 ár, 31. okt. 2013. Í samanburði við bílaeign í EB færir Ísland úr 2. sæti í 6. sæti hvað varðar fjölda fólksbíla á 1.000 íbúa. Í samanburði við meðalaldur fólksbíla í EB færir Ísland úr 2. sæti yfir hæstan meðalaldur fólksbíla niður í nálægt meðaltali yfir meðalaldur fólksbíla í EB.

Inngangur

Í þessu skjali er ætlunin að fjalla um fjölda fólksbíla á landinu, fjölda fólksbíla á hverja 1.000 íbúa og meðalaldur fólksbílaflotans. Allt eru þetta hugtök sem stundum heyrast í almennri umræðu og eru hluti af opinberri tölfræði sem stundum er hent á lofti og borin saman við útlönd.

Nauðsynlegt að útskýra tvö hugtök áður en lengra er haldið.

Bíll á skrá: er bíll sem hefur verið skráður í ökutækjaskrá í umsjá Samgöngustofu (Umferðarstofu) og hefur ekki verið afskráður. Fjöldi fólksbíla á skrá eru allir fólksbílur sem eru í ökutækjaskrá.

Bíll í umferð: er bíll sem er á ökutækjaskrá og er á númerum og má vera í umferð. Hægt er að taka bíl af númerum og er hann þá áfram í ökutækjaskrá en ekki þarf að greiða af honum tryggingar né flest opinber gjöld og hann er þá ekki talinn í umferð.

Opinber tölfræði á Íslandi um bílaeign hefur miðast við fjölda skráðra bíla og þannig eru gögn sett fram hjá Samgöngustofu og Hagstofunni og þetta eru tölur fyrir Ísland á erlendum vettvangi í samanburði við

önnur lönd. Evrópusambandið og aðildarlönd þess (og hugsanlega mun fleiri lönd) gefa hinsvegar upp tölur um bílaeign sem fjölda bíla í umferð. Það gerir og ACEA (Samtök Evrópskra bílaframleiðanda). Hugsanlega hvílir sú skylda á íslenskum yfirvöldum að skila gögnum til EB á því formi.

Það gefur auga leið að ef borinn er saman fjöldi bíla á skrá og fjöldi bíla í umferð getur sá samanburður orðið mjög villandi ef hátt hlutfall bíla á skrá er ekki í umferð. Á Íslandi er ekki gefin upp fjöldi bíla í umferð en hægt er að fá upplýsingar um það ef maður hefur samband við Samgöngustofu og óskar eftir þeim tölum. Flest lönd gefa bara upp fjölda bíla í umferð en ekki bíla á skrá en Svíþjóð gefur upp hvorutveggja. Þar er hlutfall bíla úr umferð af bílum á skrá gjarnan um 15-20% af bílum á skrá. Hlutfallið hefur farið vaxandi síðustu ár að líkindum vegna þess að Svíar drógu úr styrkjum til förgunar bíla fyrir nokkrum árum.

Fjöldi fólksbíla í umferð

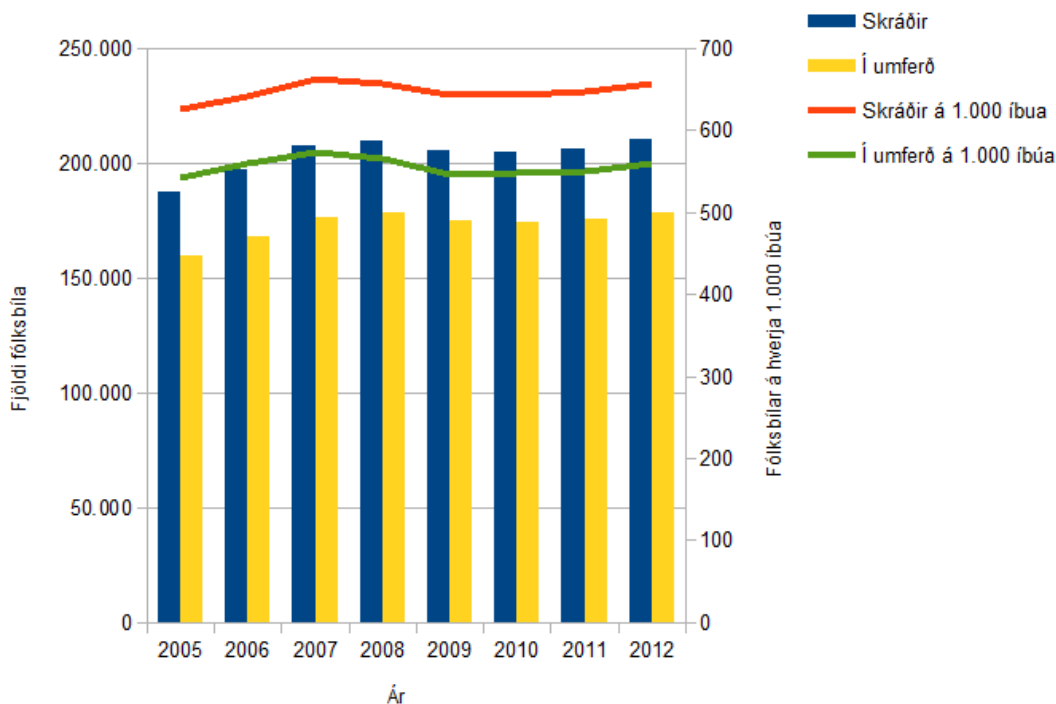
Samkvæmt opinberum tölum var fjöldi fólksbíla á skrá á Íslandi í lok árs 2012, 210.070 bílar. Í lok árs 2011 var fjöldi fólksbíla á skrá 206.112 og þá var álitíð vera 646,1 fólksbíll á hverja 1.000 íbúa landsins. Þessar upplýsingar og tölur fyrir árin 1986-2011 má nálgast hjá Hagstofunni^[1]. Upplýsingar frá Samgöngustofu um fjöldi fólksbíla á skrá og í umferð er í Töflu 1. hér að neðan.^[2]

Tafla 1. Upplýsingar frá Samgöngustofu um fjölda fólksbíla í umferð á fjórum tímamörkum.

Dagsetning	Fólksbílar á skrá	Fólksbílar í umferð	Fólksbílar úr umferð	Hlutfall fólksbíla úr umferð
24.03.2010	204.830	171.614	33.216	16,2%
19.04.2013	210.694	174.617	36.077	17,1%
23.07.2013	213.429	181.344	32.085	15,0%
31.10.2013	213.479	177.276	36.203	17,0%

Hlutfall fólksbíla í umferð er líklega að jafnaði hæst yfir sumarið en lægra yfir veturinn enda eru árstíðabundin notkun ýmissa ferðabíla tengd árstíð ferðalaga. Bílaleigubílar og bílar sem almenningur notar til ferðalaga yfir sumarið eru settir á númer í byrjun sumars og teknir af númerum í lok sumars aftur. Hér er gefin sú forsenda að hlutfall fólksbíla sem er ekki í umferð sé um 15 % yfir árið en líklega er það vanmat og er hlutfallið líklega nær 17 % þegar árið er skoðað í heild en um það vantar gögn. Ef við gefum okkur þetta 15 % hlutfall var

fjöldi fólksbíla í umferð á hverja 1.000 íbúa eins og sýnt er á 1. mynd í samanburði við opinberar tölur um fjölda bíla á skrá og fjölda bíla á skrá á hverja 1.000 íbúa.



1. mynd. Fjöldi fólksbíla í umferð og fjöldi fólksbíla á skrá á hverja 1.000 íbúa ef gert er ráð fyrir að 15 % skráðra bíla sé ekki í umferð á árabílinu 2005 til 2012, borið saman við opinberar tölur um fjölda bíla á skrá og fjölda bíla á skrá á hverja 1.000 íbúa.

Meðalaldur fólksbílaflotans

Meðalaldur skráðra fólksbíla á Íslandi hefur verið borin saman við meðalaldur fólksbíla í umferð erlendis. [3, 4] Sá samanburður er talsvert villandi þar sem líklegt er að meðalaldur fólksbíla á skrá sé talsvert hærri en meðalaldur fólksbíla í umferð vegna þess að líklegt er að bílar, sem hafa verið teknir úr umferð séu að meðaltali eldri en bílar í umferð. Til að kanna þennan þátt var gerð einföld könnun á gatnamótum Miklubrautar og Kringlumýrarbrautar föstudaginn 7. september 2013 frá því um kl. 17 til kl. 18.

Könnunin fór þannig fram að skráningarmaður staðsetti sig við eina akstursátt og skráði niður skráningarnúmer fremstu fólksbíla sem stoppuðu á hverjum ljósum í þá aksturstefnu. Skráðir voru um 40 bílar í hverja akstursátt oftast um 4-5 á hverju rauðu ljósi. Bílar sem augljóslega voru ekki fólksbílur voru ekki skráðir. Samtals voru 163 bílar skráðir. Leitað var í Ökutækjaskrá að skráningarnúmeri bílana og

var aldur bílsins reiknaður út frá því hvenær hann var fyrst skráður í Ökutækjaskrá. Niðurstöður eru í Töflu 2.

Tafla 2. Niðurstöður könnunar á meðalaldri fólksbíla sem óku um gatnamót Miklubrautar og Kringlumýrarbrautar milli kl. 17 og 18 föstudaginn 7. september 2013.

Meðaltal ± 95% öryggismörk	n	Fervik	Staðalfrávik	Staðalskekkja meðaltals
8,94 ± 0,78	163	24,800	4,980	0,390

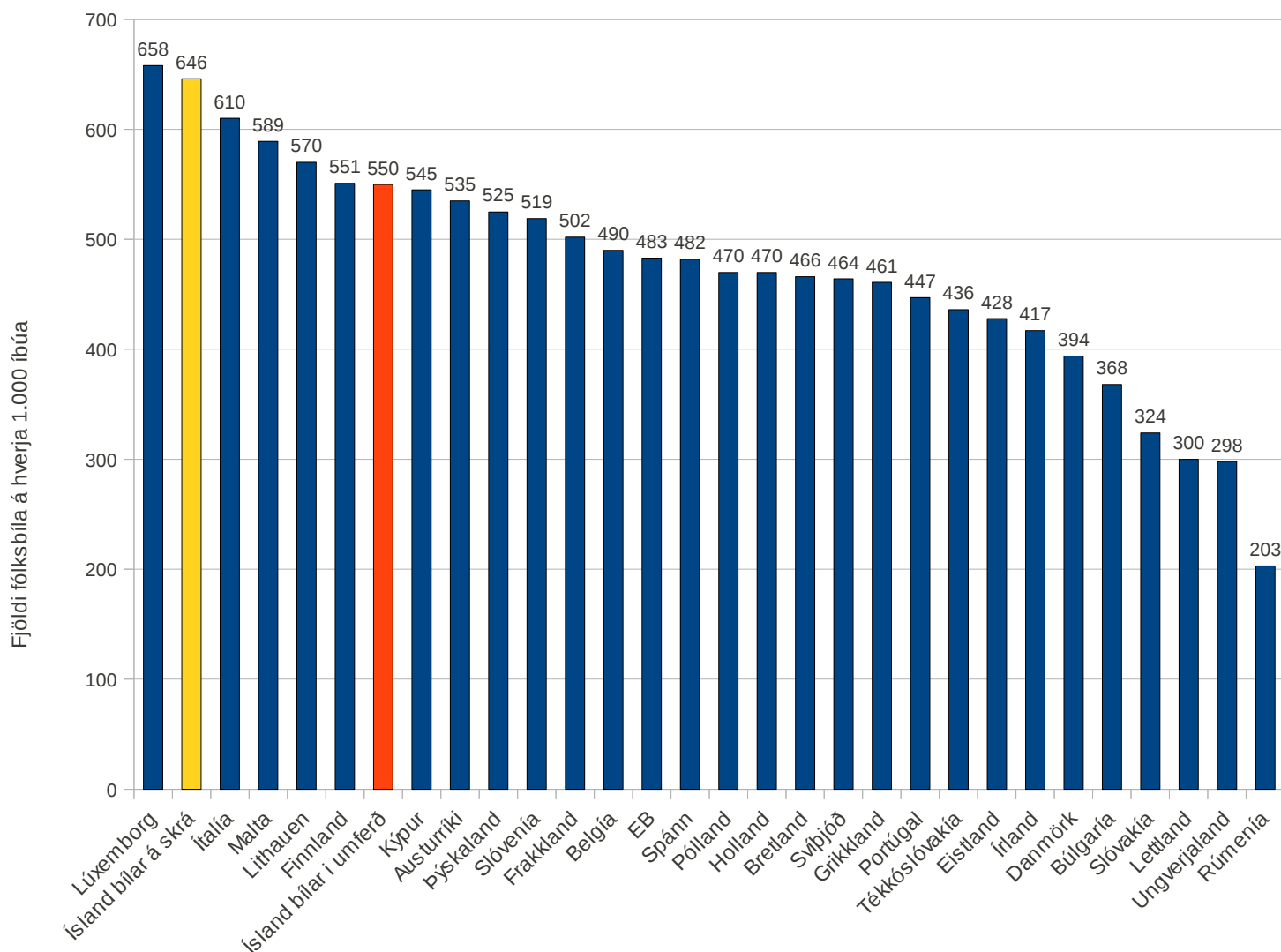
Ef við gefum okkur að þeir bílar sem aka um þessi gatnamót á þessum tíma sé óbjagað sýni af fólksbílum í umferð á Íslandi bendir þessi könnun til þess að meðalaldur íslenska fólksbílaflotans í umferð geti verið um 8,94 ár ± 0,78 ár með 95% öryggismörkum, þ.e. frá 8,16 árum til 9,72 ár. Miðgildið er nálægt 8,37 ár, þ.e. helmingur fólksbílaflotans er yngri en það og hinn helmingurinn eldri. Þessi meðalaldur er talsvert lægri en uppgefinn meðalaldur skráðra fólksbíla 2012 sem var 11,95 ár samkvæmt upplýsingum Samgöngustofu.^[3] Munurinn á meðalaldri er um 3 ár. Þessi munur gæti stafað af því að meðalaldur skráðra fólksbíla sem hafa verið teknir úr umferð er líklega talsvert hærra en meðalaldur fólksbíla sem eru í umferð og þessir bílar lyfta upp meðalaldri skráðra fólksbíla svo um munar.

Í bréfi Samgöngustofu dagsett 31. okt. 2013 sem er svar við bréfi höfundar kemur fram að meðalaldur fólksbíla í umferð þann dag (177.276 bifreiðar) hafi verið 10,6 ár en meðalaldur skráðra fólksbíla (213.479 bifreiðar) hafi verið 12,5 ár. Miðað við þær upplýsingar virðist mega ætla að niðurstöður könnunar við Miklubraut gefi bjagaða mynd af meðalaldri fólksbílaflotans. Það er þeir bílar sem óku um gatnamótin á þessum tíma hafi verið yngri að meðaltali (8,9 ár) en meðalaldur alls fólksbílaflotans í umferð (10,6 ár). Þá þýðir þetta að það munaði um 1,9 árum á meðalaldri bíla á skrá og bíla í umferð.

Skekkjan í samanburði við útlönd

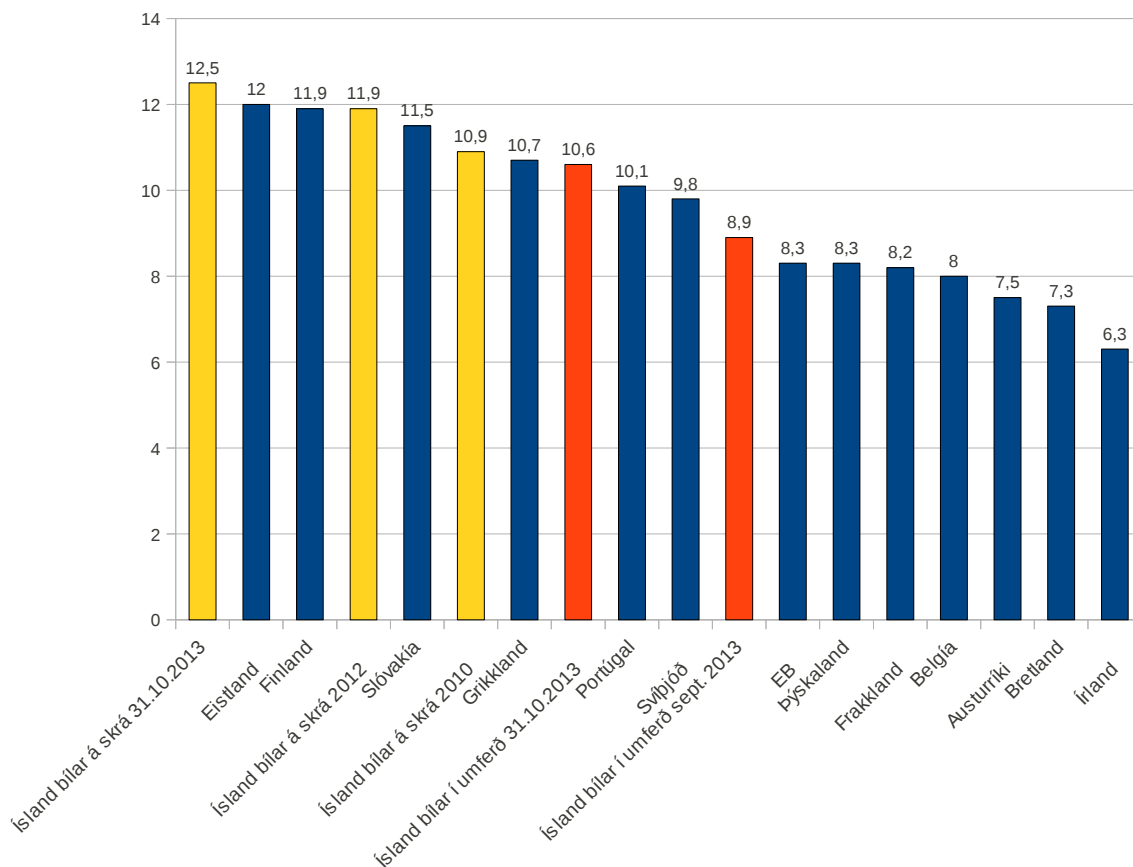
Ísland hefur lengi verið talið í hópi þeirra landa sem hafa flesta bíla á hverja 1.000 íbúa. Þar hefur samanburðurinn ekki verið alls kostar réttur þar sem fjöldi bíla á Íslandi hefur verið ofmetinn um 15-17% í þessum samanburði.^[5] Það munar um tæplega 100 bílum á hverja 1.000 íbúa um þessar mundir. Ísland var með næstflestu fólksbíla á hverja 1.000 íbúa í Evrópu ef miðað er við bíla á skrá en þegar notaður er réttur samanburður miðað við bíla í umferð færast Ísland niður í u.þ.b. 6. sæti af Evrópuþjóðunum (2. mynd). Það er auðvitað

mikill bílafjöldi eftir sem áður.



2. mynd. Fólksbílar í umferð á hverja 1.000 íbúa árið 2011 í löndum EB^[6,7]. Fyrir Ísland er sýndur fjöldi bíla á skrá og áætlaður fjöldi bíla í umferð árið 2011.

Samkvæmt upplýsingum ACEA (Samtök Evrópskra bílaframleiðanda) var meðalaldur fólksbíla í umferð í Evrópusambandinu 8,3 ár árið 2010^[7] en nýrri tölur virðast ekki vera til fyrir EB. Engar upplýsingar eru til um meðalaldur fólksbíla í umferð á Íslandi árið 2010. Ekki er ólíklegt að hann hafi verið yngri en 8,3 ár þar sem hann er núna 10,6 ár tæplega þremur árum síðar. Þrátt fyrir lítinn innflutning á fólksbílum frá hruni árið 2008 gæti meðalaldur fólksbíla á Íslandi verið nálægt meðalaldri fólksbíla í EB nú nálæga 5 árum eftir hrun (3. mynd).



3. mynd. Meðalaldur fólksbíla í umferð árið 2010 í löndum EB^[7]. Fyrir Ísland er sýndur meðalaldur skráðra fólksbíla árin 2010 og 2012^[3] og niðurstaða könnunar á meðalaldri bíla í umferð í september 2013 á gatnamótum Miklubrautar og Kringlumýrarbrautar og meðalaldur fólksbíla í umferð og á skrá 31. okt. 2013 samkvæmt upplýsingum Samgöngustofu.

Lokaorð og framtíðarsýn

Fólksbílaeign og meðalaldur fólksbíla hefur verið ofmetinn á Íslandi þar sem bílaeign og aldur flotans hefur verið reiknaður fyrir alla fólksbíla á ökutækjaskrá. Líklegt er að obbinn af bílum sem enn er á skrá en ekki í umferð sé í raun ónýtur og fylli bílastæði, innkeyrslur og garða landsmanna sem mis illa farnir bílgarmar. Þessi ökutæki eiga ekki erindi í raunsæu mati á bílaeign landsmanna.

Samanburður milli landa er oft vandasamur þar sem tölur geta verið fengnar með ýmsum hætti. Oft er gengið of langt í að bera saman ólíkar tölur milli landa og er tölfraedin um bílaeign gott dæmi um það að oft þarf að skoða hvernig tölur eru fengnar áður en þær eru bornar

saman. Ekki eru öll kurl komin til grafar enn í samanburðinum á bílaeign milli landa.

Sumir hafa áhyggjur af hækkandi meðalaldri fólksbílaflotans á Íslandi. Það er þó löng hefð fyrir því að endurnýjun bíla á Íslandi verði í kippum og hefur gengi krónunnar líklega mest um það að segja auk annarra efnahagslegra þátta. Síðustu ár hefur óvissa í þjóðfélaginu haft áhrif að auki. Segja má líka að ekki hafi verið mikil þörf á endurnýjun þar sem meðalaldur bíla í umferð hefur líklega verið í sögulegu lágmarki í lok síðustu bólu rétt fyrir hrun (þó meðalaldur skráðra bíla hafi blekkt). Almennt efnahagsástand mun þó nú sem fyrr hafa mikið að segja um hver þróunin verður. Að áliti höfundar er engin ástæða til þess að grípa til sérstakra aðgerða stjórnvalda til að auka endurnýjun bílaflotans. Þegar bílar komast á aldur munu þeir verða endurnýjaðir af eigendum sínum og líklegt er að meðalaldur bílaflotans verði áfram svipaður og í nágrannalöndunum.

Heimildir:

[1] Hagstofan. Skrásett ökutæki í árslok 1986-2011:

<http://hagstofan.is/>

[PageID=2598&src=https://rannsokn.hagstofa.is/pxis/Dialog/varval.asp?ma=SAM03102%26ti=Skr%E1sett+%F6kut%E6ki+%ED+%E1rslok+1986%2D2011+%26path=../Database/ferdamal/Okutaeki/%26lang=3%26units=Fj%F6ldi](http://hagstofan.is/PagelD=2598&src=https://rannsokn.hagstofa.is/pxis/Dialog/varval.asp?ma=SAM03102%26ti=Skr%E1sett+%F6kut%E6ki+%ED+%E1rslok+1986%2D2011+%26path=../Database/ferdamal/Okutaeki/%26lang=3%26units=Fj%F6ldi)

[2] Tölvupóstur við Samgöngustofu. Bréf Samgöngustofu 31.10.2013.

[3] Umferðarstofa. 07/02/2013, Hærri meðalaldur ökutækja:

<http://ww2.us.is/umferdarstofa/frettir/274>

[4] Félag íslenskra bifreiðaeigenda. 19.12.2012, Elstu bílarnir á Íslandi-meðalaldur íslenska bílaflotans er 12,5 ár - í Evrópu 8,3 ár:

<http://fib.is/?FID=3445&adalmenu=31>

[5] Eurostat 2012. Enlargement countries Population and social conditions:

http://www.ab.gov.tr/files/ardb/evt/1_avrupa_birligi/1_6_raporlar/1_5_eurostat/eurostat_enlarg_pop_and_social_2012.pdf

[6] Motorisation rate. Cars per 1 000 inhabitants. This indicator is defined as the number of passenger cars per 1 000 inhabitants.:

<http://epp.eurostat.ec.europa.eu/tgm/table.do?>

[tab=table&init=1&plugin=1&language=en&pcode=tsdpc340](http://epp.eurostat.ec.europa.eu/tgm/table.do?tab=table&init=1&plugin=1&language=en&pcode=tsdpc340)

[7] The automobile industry pocket guide 2013. European automobile manufacturers association ACEA.:

http://www.acea.be/images/uploads/files/POCKET_GUIDE_13.pdf